

Pour soigner votre arthrose, plutôt un rayon rouge ou une pommade au fer ?

par Christian Agrapart

Parce qu'ils ont les mêmes longueurs d'onde que les couleurs utilisées en Chromatothérapie®, les oligoéléments ont la possibilité de rééquilibrer une énergie qui fait défaut. Ce faisant, ils agissent sur le terrain pathologique et sur la maladie. Arthrose, rhume, brûlures : ces médecines vibratoires s'appuient sur des notions précises de physique pour expliquer leurs effets.

Il existe quatre énergies principales en médecine traditionnelle chinoise: le Froid, la Chaleur, l'Humidité et la Sécheresse. Dans ce quatuor, deux couples d'énergies prédominent: Froid/Chaleur et Humidité/Sécheresse. Et c'est lorsque l'une de ces énergies est en insuffisance que l'autre se manifeste et entraîne l'émergence de la maladie. Ainsi, si l'énergie Humidité est en faiblesse, des pathologies Sécheresse apparaissent. Et si une énergie domine, elle provoque des déséquilibres physiques précis:

- **le Froid** provoque des phénomènes dégénératifs, telle l'arthrose;
- **la Sécheresse** cause une déshydratation importante responsable de pathologies de la peau;
- **l'Humidité** est responsable d'œdèmes;
- **la Chaleur**, elle, entraîne des inflammations.

Du rouge contre les maladies du Froid

La Chromatothérapie® a la capacité de mobiliser les énergies de la médecine traditionnelle chinoise de façon spécifique par des filtres interférentiels. C'est un phénomène complexe et, pour faciliter la lecture de cet article, nous avons décidé de donner aux différentes longueurs d'onde utilisées par la Chromatothérapie® des noms de couleur.

Ainsi, le rouge, par exemple, se situe entre des longueurs d'onde comprises entre 780 et 610 nanomètres. En Chromatothérapie®, on utilise des filtres spécifiques qui sélectionnent, dans la lumière blanche, des « couleurs » qui influencent les énergies de la manière suivante :

SOMMAIRE

- Pour soigner votre arthrose, plutôt un rayon rouge ou une pommade au fer ? **1**
- Chouchoutez la prunelle de vos yeux (cure ayurvédique pour les vues fatiguées) **5**
- Votre corps est-il plus acide qu'un citron ? Si oui, balancez votre yin-yang **13**
- 42 000 pensées négatives à contrer pour être heureux (un jeu d'enfant !) **19**
- Parkinson, fibromyalgie, burn-out: la méthode qui vous rend vos (super) pouvoirs **23**
- Chi Machine : les bienfaits de l'ondulation du poisson rouge **26**
- L'autoguérison miraculeuse d'un cœur en attente d'une greffe **28**
- La cornaline, pierre du dépassement et du courage **29**
- À lire **31**

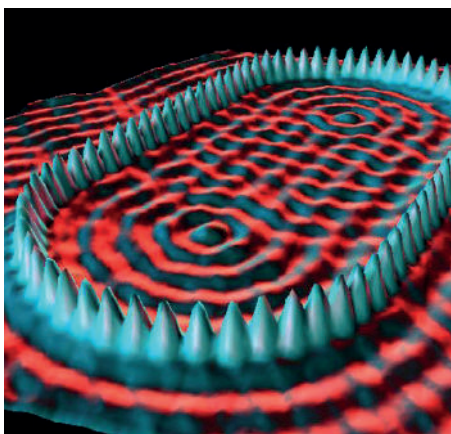
- **le rouge**, perçu par tout être vivant comme étant du Froid, va provoquer, projeté, une réponse Chaleur;
- **le bleu**, perçu comme étant de la Sécheresse, provoque une réponse Humidité;
- **le violet**, perçu comme étant à la fois du Froid et de la Sécheresse, provoque une réponse Chaleur-Humidité;
- **le orange**, perçu comme étant de la Chaleur, provoque une réponse Froid;
- **le vert**, perçu comme étant de l'Humidité, provoque une réponse Sécheresse;
- **le jaune**, perçu comme étant à la fois de la Chaleur et de l'Humidité, provoque une réponse Froid-Sécheresse.

Corriger vos carences avec ces longueurs d'onde

Les couleurs vont jouer un rôle d'information auquel le vivant s'adapte et répond. C'est la raison pour laquelle toute puissance lumineuse est inutile. Ce qui compte, c'est le temps d'exposition.

On a ainsi pu mesurer, grâce au spectromètre de masse, la longueur d'onde des oligoéléments et constater que la longueur d'onde de ces mesures correspond à celle des couleurs de la Chromatothérapie®.

On a aussi constaté que certains oligoéléments ont des longueurs d'onde



Sur ces clichés d'atomes de fer pris au microscope électronique, on voit non seulement ces atomes, mais aussi les ondes électromagnétiques qu'ils libèrent.

identiques à celles des couleurs de la Chromatothérapie®. Le fer, par exemple, a la même longueur d'onde que le rouge de la Chromatothérapie®.

Une même information dans un granule et un rayon coloré

Notre corps perçoit des vibrations ayant deux origines: celles du **ciel**, c'est-à-dire essentiellement la lumière, qui est reçue par la peau, et celles de la **terre**, provenant en particulier des aliments ingérés par le tube digestif, d'où l'importance des oligoéléments.

Il existe deux types de préparations médicamenteuses utilisant le fer :

- une préparation pondérale, c'est-à-dire contenant une **quantité de fer mesurable**;
- une préparation homéopathique, ne contenant plus d'atomes mais conservant **l'information vibratoire** apportée par ces derniers au niveau de l'eau ambiante.

En comparant les effets de ces préparations avec l'utilisation des couleurs de la Chromatothérapie®, on constate que, pour une même longueur d'onde:

- **la préparation pondérale** a le même effet que la couleur projetée durant un temps bref (50 secondes) sur la peau;
- **la préparation homéopathique** a le même effet que la couleur projetée sur la peau pendant quatre minutes.

Une importante différence d'action doit être constatée entre ces deux préparations.

- La préparation pondérale a un effet de courte durée car elle ne fait pas intervenir de réponses de l'organisme. L'effet thérapeutique est de la durée de la prise de cette solution. De ce fait, cette préparation est moins utilisée.
- La préparation homéopathique apporte une information beaucoup plus physiologique, à laquelle l'organisme peut répondre en modifiant globalement son équilibre. L'effet obtenu est plus prolongé et dépasse largement le temps de la prise.

	Rouge	Froid	Germanium, plomb, fer, chrome
	Bleu	Sécheresse	Lithium, cuivre, potassium, étain
	Orange	Chaleur	Phosphore, soufre, arsenic, platine
	Vert	Humidité	Or, vanadium
	Jaune	Chaleur Humidité	Manganèse, cobalt
	Violet	Froid Sécheresse	Zinc, magnésium

Pour chaque couleur, son énergie et son oligoélément.

Ces oligoéléments vont être utilisés de la façon suivante :

1. pour une application cutanée, on utilisera une crème contenant à dilution homéopathique l'oligoélément souhaité;

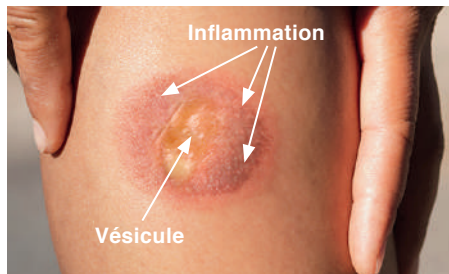


2. pour une absorption par voie orale, on utilisera une préparation homéopathique contenant l'oligoélément souhaité.



Ainsi, en application locale sur une brûlure, on utilisera par exemple l'oligoélément correspondant à la couleur **orange**, c'est-à-dire le soufre, capable de provoquer une réponse énergie froide.

Le soufre, en apportant du Froid, a guéri une brûlure provoquée par le frottement contre le pot d'échappement encore chaud d'une moto. La réponse au traitement est moins rapide que ce qu'on obtient avec la lumière colorée orange de la Chromatothérapie®, mais l'effet est le même.



Disparition de la sensation de brûlure en une heure.



Disparition de l'inflammation (5 jours plus tard).

Il est possible d'utiliser la Chromatothérapie® par application locale ou par voie orale.

On utilise une pommade à dilution homéopathique d'un oligoélément à raison d'une fois par semaine, afin de laisser le temps à l'organisme de répondre à cette stimulation.

Comme après l'utilisation de la Chromatothérapie® lumineuse, certaines réponses n'apparaîtront que le troisième ou le quatrième jour après le traitement. Il peut y avoir quelques effets secondaires les deux premiers jours. Par exemple, le fer peut provoquer quelques manifestations inflammatoires.

À la différence de la Chromatothérapie® lumineuse, il n'y a pas besoin de couvrir la zone traitée, car c'est la vibration de la matière qui agit et non la lumière.

Quant à l'utilisation des oligoéléments par voie orale, elle permet un traitement du terrain. Qu'est-ce à dire? Le terrain, c'est l'équilibre énergétique global d'un organisme.

Quelle pommade pour quels effets?

Selon la pathologie ou l'affection à traiter, on va choisir une pommade contenant certains oligoéléments spécifiques. Ainsi, on choisira :

- une pommade contenant du fer à dilution homéopathique pour traiter toutes les pathologies locales dues au Froid. Par exemple les petits traumatismes, les blessures mineures, les hématomes, mais aussi les arthroses quand le patient ne peut pas venir consulter régulièrement son thérapeute ;
- une pommade contenant du cuivre à dilution homéopathique pour agir sur tout ce qui est peau sèche. Puisque le cuivre fait partie de la famille du bleu, il a donc un effet hydratant ;
- une pommade contenant un oligoélément de la famille du vert à dilution homéopathique, comme l'or, pour agir sur toutes les pathologies de l'Humidité

telles que les boutons de fièvre, les petits herpès, les piqures d'insectes, etc.

- une pommade contenant un oligoélément de la famille de l'orange à dilution homéopathique, tel le soufre, pour agir en apportant localement du Froid. Cela explique son utilisation sur les petites brûlures et différentes inflammations ;
- une pommade contenant un oligoélément de la famille du violet à dilution homéopathique, tel le zinc, pour agir en neutralisant le Froid. Cette application sera utilisée sur les foulures, les traumatismes importants, etc.
- une pommade contenant un oligoélément de la famille du jaune à dilution homéopathique, tel le manganèse, pour agir en neutralisant la Chaleur et l'Humidité. On l'appliquera sur des grosses brûlures, des poussées allergiques, etc.

Il n'est jamais réel, car il y a toujours une dominance énergétique. Si celle-ci est peu importante, on a un équilibre physiologique mais, si elle devient trop forte, on voit apparaître la pathologie et la fragilisation de l'état de santé.

Du fer contre les pharyngites

Les oligoéléments ont la possibilité de tonifier une énergie en insuffisance, et donc d'agir très favorablement sur un terrain pathologique.

- Les oligoéléments de la **famille du bleu** (cuivre, lithium) tonifient la Chaleur, d'où leur utilisation par exemple en cas de coups de froid.
- Les oligoéléments de la **famille du vert** (or) tonifient l'énergie du Froid, d'où leur utilisation dans les pathologies inflammatoires.
- Les oligoéléments de la **famille de l'orange** (soufre) ont un effet sur les pathologies avec œdèmes.

- Enfin, les oligoéléments de la **famille du rouge** (fer) ont un effet sur les pathologies de la Sécheresse.

Prenons l'exemple d'un patient présentant une grande fragilité rhino-pharyngée avec des rhumes tellement fréquents que, durant tout l'hiver, il est sous traitement antibiotique.

Sur le plan du diagnostic énergétique, son état correspond à un excès de Sécheresse centrale dû à une insuffisance de fonctionnement de l'organe énergétique Poumon.

La prise régulière de l'oligoélément fer à dilution homéopathique stimule la fabrication de l'énergie Humidité, et le patient ne fait pratiquement plus de rhumes.

Ce travail a l'intérêt de confirmer les résultats déjà obtenus avec les couleurs de la Chromatothérapie® méthode Agrapart.



Les mêmes longueurs d'onde, qu'elles aient pour origine la lumière ou la matière, donnent les mêmes résultats thérapeutiques. Nous sommes en présence d'une médecine vibratoire qui agit en fonction de ces principes de façon rigoureuse, s'appuyant sur des notions précises de physique.

Les oligoéléments sont souvent plus faciles à utiliser que la lumière colorée, dans la mesure où ils ne nécessitent pas de matériel particulier, ni de protection contre la lumière ambiante mais leur action est beaucoup plus faible.

Au niveau de la peau, ils n'ont pas la puissance d'action de la lumière colorée. C'est donc leur facilité d'utilisation qui explique pourquoi ils sont complémentaires de la Chromatothérapie®.

Des oligoéléments pas si inoffensifs

Les oligoéléments, qu'ils soient utilisés par voie orale ou par voie cutanée, sont parfois associés à la Chromatothérapie® lumineuse. Ils renforcent cette thérapie en utilisant des longueurs d'onde ayant des effets synergiques à celles qui ont été utilisées par la thérapie lumineuse.

Le choix des oligoéléments nécessite une connaissance parfaite de l'action de chaque oligoélément en dilution homéopathique ou pondérale, par voie orale ou cutanée.

Malheureusement, les oligoéléments, absorbés très souvent en automédication, sont consommés de façon empirique comme des vitamines. Or ils n'en sont pas.

Chaque oligoélément a un effet précis qui correspond à sa longueur d'onde. Il est donc nécessaire de faire un diagnostic énergétique exact qui conditionnera la juste prescription.

Un oligoélément pris de façon inconsidérée peut avoir un effet toxique en apportant la longueur d'onde qui aggrave la pathologie en place. Par exemple, du magnésium pondéral aura un effet favorable sur des sujets tendus et explosifs, mais il aura un effet catastrophique sur des sujets épuisés énergétiquement.

De même, un oligoélément mal choisi peut freiner considérablement l'effet de la Chromatothérapie®. Du magnésium en dilution pondérale doit être supprimé lors d'un traitement par Chromatothérapie® d'une DMLA sèche. Ils sont aussi totalement proscrits par les oncologues lors des thérapies pour des cancers.

Il faut bien distinguer l'effet énergétique des oligoéléments (plus exclusif sur la forme homéopathique) de l'effet moléculaire et chimique que peut provoquer un oligoélément à forte concentration pondérale. Dans ce dernier cas, le thérapeute ne tient pas compte dans sa prescription de ses effets énergétiques de courte durée.

Les oligoéléments sont en très grand nombre dans notre organisme, qui utilise largement leurs pouvoirs vibratoires. Prenons l'exemple de l'action du zinc (Zn).

- Quand il y a augmentation d'activité des cellules, il y a une faible présence plasmatique de Zn.
- Quand il y a une inhibition des fonctions cellulaires et une baisse de leur

consommation d'oxygène, il y a une forte présence de Zn plasmatique.

- Quand il y a une inflammation, on constate une baisse du Zn plasmatique et une augmentation du Zn hépatique.

Explication de l'action du zinc

- À dilution physiologique, le Zn a un effet de stimulation de la Chaleur et de l'Humidité comme la lumière violette de la Chromatothérapie®.
- L'organisme va donc en cas d'inflammation éliminer le Zn en l'emmagasinant dans le foie, ce qui ralentit l'inflammation en empêchant la création de Chaleur et d'Humidité.
- Il va au contraire en donner devant tout phénomène dégénératif Froid ou Sécheresse.

Les oligoéléments sont donc largement utilisés par l'organisme pour normaliser son fonctionnement énergétique. Certaines baisses d'oligoéléments peuvent être dues à des pathologies énergétiques. La baisse de fer, qui provoque parfois des anémies inexpliquées, apparaît souvent chez des sujets soucieux cogitant trop et produisant une quantité excessive d'Humidité, ce qui épuise le fer stimulateur d'Humidité. Dans le langage courant on dit «qu'ils se rongent le sang».

Cette action vibratoire des oligoéléments est peu connue. C'est dommage car cela conduit, dans le cas par exemple d'une automédication inadaptée, à l'accentuation de certaines pathologies. Avant toute prescription d'oligoéléments, un minimum de connaissances en ce domaine est nécessaire et alors les résultats obtenus en médecine sont tout à fait séduisants car ils renforcent les défenses de l'organisme.

Christian Agrapart



Christian Agrapart, médecin, neuropsychiatre et acupuncteur français, fondateur de la Chromatothérapie® et du CEREC - Centre européen d'études et de recherches sur l'énergie et la couleur. La Chromatothérapie® est une médecine vibratoire découverte il y a 40 ans, qui utilise le pouvoir thérapeutique des couleurs.